

由布市ユーバス利用に関する調査 (市民アンケート調査報告)

平成 19 年 8 月

由布市 総合政策課

【調査概要】

アンケート調査実施における調査概要は以下の通りである。

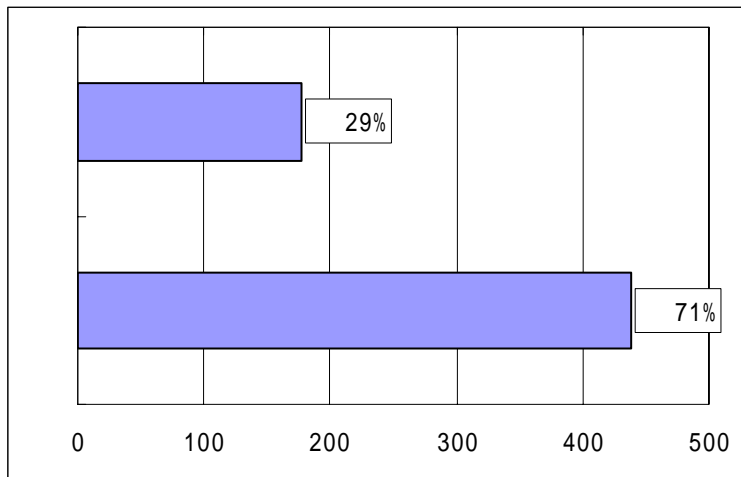
期間	: 平成 19 年 6 月 25 日 ~ 平成 19 年 6 月 29 日
調査対象	: 由布市内の病院・商業施設等を訪問していた由布市民
実施場所	: 大分県 由布市
回答者数	: 635 人
調査票様式	: アンケート調査票による
調査実施要領	: 由布市内の病院・商業施設等において聞き取り調査及び乗客に調査票と返信用封筒を手渡し、郵送調査で行った。

目 次

問 1.	あなたご自身のことについてお聞きします。	1
問 2.	ユーバス（コミュニティバス）をご存じですか。	6
問 3.	今回、このアンケートをどこで受け取りましたか。 ...	8
問 4.	自宅から、このアンケートを受け取られた施設まで、 どのような交通手段で来られましたか。	9
問 5.	運行について.....	10
問 6.	運行時間帯・ダイヤについて.....	11
問 7.	運行ルートについて.....	12
問 8.	バス停留所について.....	13
問 9.	運賃について.....	14
問 10.	時刻表について.....	15
問 11.	シャトルバスについて.....	16
問 12.	ユーバスを利用されない方に その理由を伺います。	18
	ご意見・ご要望.....	24

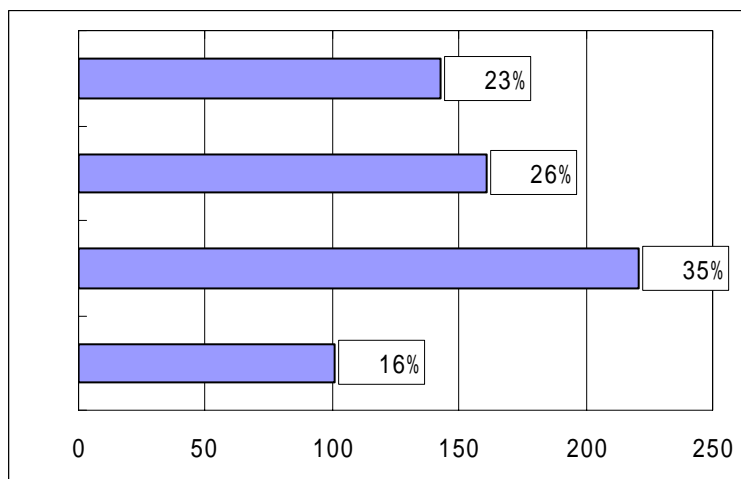
問1. あなたご自身のことについてお聞きします。

1) 性別



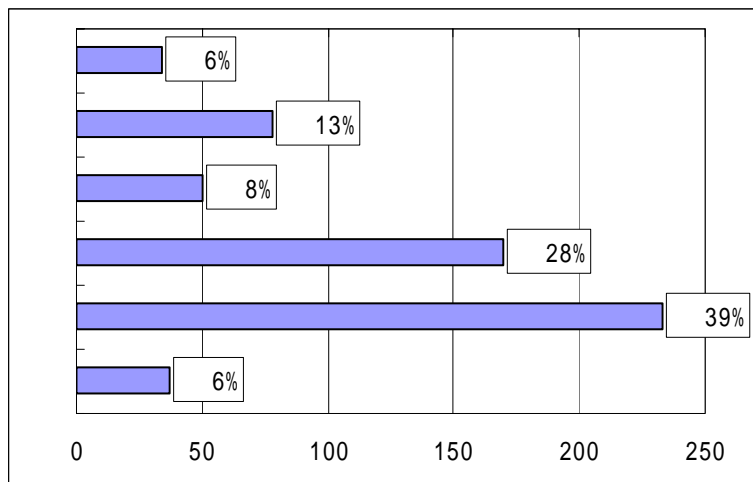
性別	人数(人)
男性	180
女性	441
合計	621

2) 年齢



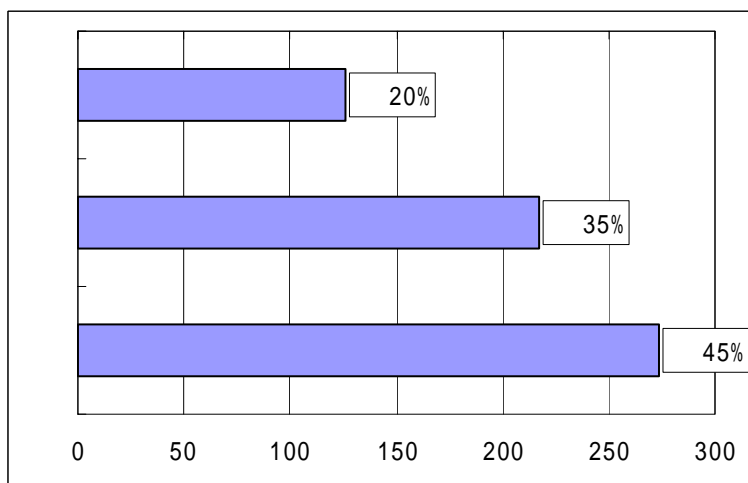
年齢	人数(人)
60歳未満	143
60歳代	161
70歳代	221
80歳代以上	101
合計	626

3) 職業



職業	人数(人)
会社員・公務員・団体職員	35
自営業	79
パート	51
専業主婦	172
無職	235
その他	37
合計	609

4) 住所



住所	人数(人)
挾間町	127
庄内町	217
湯布院町	278
合計	622

4) 自治区名(挟間町)

地域	自治区	人数(人)	自治区	人数(人)
挟間町	阿鉢	2	東行	1
	医大ヶ丘	3	筒口	1
	下市	4	同尻	6
	下筒口	5	南田代	1
	鬼崎	3	柏野	4
	鬼瀬	4	北田代	3
	詰	4	北方	1
	宮田	1	来鉢	4
	古の郷	1	挟間	1
	古野	2	合計	108
	向原	14		
	高崎	1		
	山口	1		
	時松	1		
	篠原	4		
	酒野	1		
	小平	1		
	小野	8		
	上市	2		
	生田原団地	1		
	谷中恵	1		
	谷中村	3		
	谷東部	2		
	池上	1		
	中恵	1		
	中村	9		
	鶴田	4		
	田の小野	1		
	田代	1		

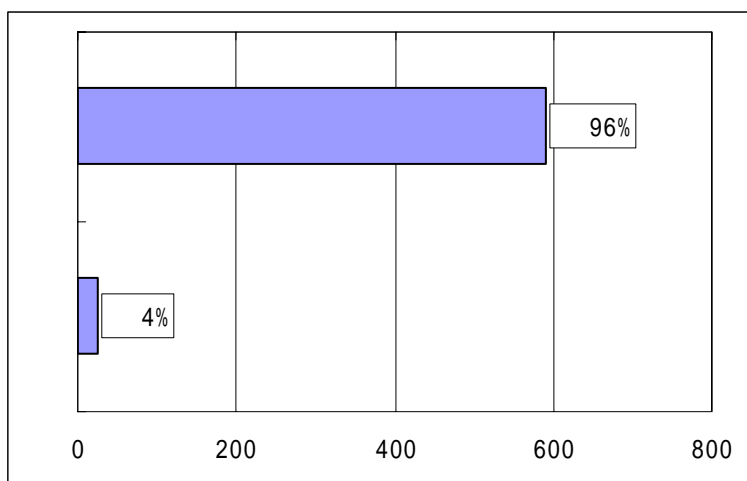
4) 自治区名（庄内町）

地域	自治区	人数(人)	自治区	人数(人)
庄内町	なごみの里	1	西大津留	1
	みどり団地	1	西長宝久保	1
	みの草	1	大津留	1
	阿蘇野	7	大竜東部	7
	阿南	1	大龍西部	2
	宇南水足	1	竹の中	3
	影戸	4	中	2
	永十	1	中尾	3
	下武宮	1	中淵	2
	柿原	14	猪野竹ノ下	2
	久保	4	長宝団地	2
	橋爪	3	長野	6
	五ヶ瀬	9	直野内山	1
	五福	1	東家	2
	甲斐田	1	東庄内	1
	高岡	7	東大津留	1
	高津透内	3	東長宝	2
	佐平治	2	東部1区	1
	山添団地	1	南5区	1
	蛇口	6	南大津留	1
	宗寿寺	1	日ヶ暮	1
	小原	3	畑田	5
	小野屋	3	平石	8
	庄内原	4	北大津留	1
	上重	2	野田	1
	深谷	1	野畑	4
	瀬口	1	柚ノ木	1
	西	1	龍原	10
	西庄内	3	櫟木	5
	淵	2	合計	168

4) 自治区名 (湯布院町)

地域	自治区	人数(人)	自治区	人数(人)
湯布院町	鮎川	1	東石松	23
	乙丸	27	湯の坪	8
	温湯区	7	湯平	13
	下依	5	内徳野	7
	下湯平	4	畑	3
	岳本	9	畑倉	1
	光永	1	並柳	3
	幸野	2	若杉	1
	荒木	9	石武	18
	佐土原	6	川上	6
	山崎	3	川西	4
	小平	4	川南	5
	上津々良	4	川北	10
	上田中	1	前徳野	2
	新町	24	中依	4
	水地	2	中川	4
	西石松	6	中島	4
	石光	1	津江	8
	塚原	10	合計	250

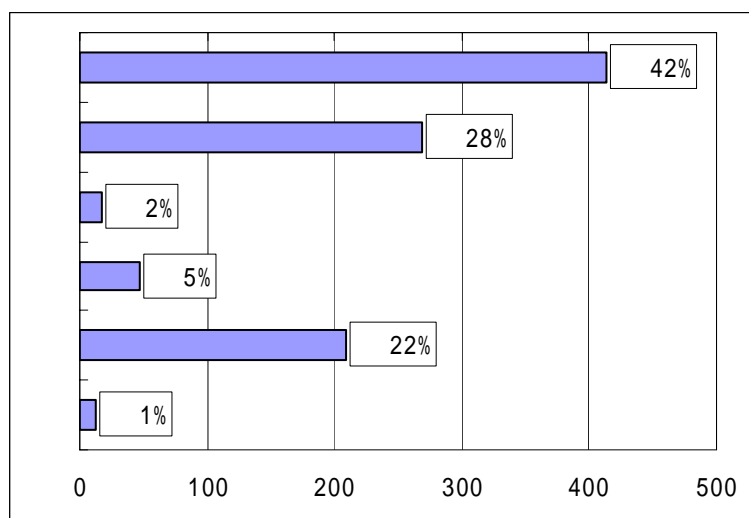
問2. ユーバス（コミュニティバス）をご存じですか。



ユーバスを...	人数(人)
知っている	595
知らない	25
合計	620

知っているとお答えした方にお聞きします。どのように知りましたか。

(複数回答可)



媒体	人数(人)
市の広報	419
パンフレット	270
新聞	17
人から聞いた	48
バス・バス停を見て	211
その他	12
合計	977

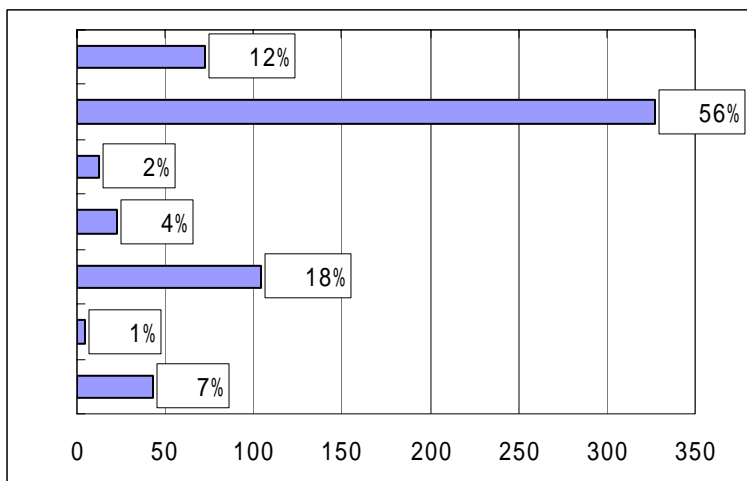
その他
2月から時刻が変わるまで数回利用しました。【医大ヶ丘】
待ち望んでいたのでアンテナを張っていました。【谷中村】
もらいました。【みの草】
会議のとき【津江】
使用した【中川】
湯布院町役場【乙丸】
母が利用しているから。【石武】
テレビ
庄内診療所に行きタクシーで行ったのでユーバス時刻表
回覧板

【 】内は回答者の自治区名

問3. 今回、このアンケートをどこで受け取りましたか。

地域	施設名	人数(人)	地域	施設名	人数(人)
挾間町	ジャスコ	1	その他	くるまのおやど	1
	マルミヤストア挾間店	37		サンロード	2
	何松医院	2		スーパー	9
	森本整形外科	5		バス	3
	未来館	1		自宅	3
	挾間庁舎	1		商店駐車場	1
	ごとう医院	6		社協前通り	1
	計	53		中央公民館	1
庄内町	おざきクリニック	8		店	4
	バリュー	63		病院	5
	ほのぼの温泉	1		福祉健康課	1
	マルミヤストア庄内店	152		友達より	1
	宮崎医院	7		郵便受けに入っていた。	1
	庄内診療所	5		合計	587
	庄内庁舎	1			
	佐藤医院	31			
	計	268			
	湯布院町	A コープ	92		
J Aゆふいん		3			
クアージュ湯布院		4			
グルメシティ		95			
ローソン湯布院川上店		1			
岩男病院		5			
健康温泉館		15			
厚生年金病院		8			
道の駅		1			
日野病院		6			
足立クリニック		3			
計		233			

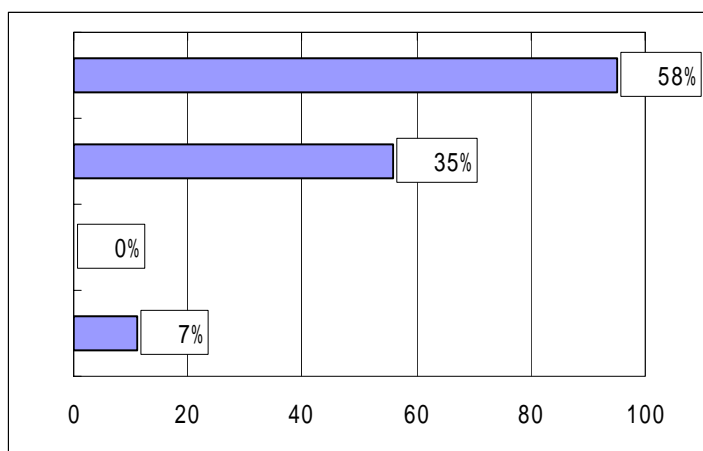
問4. 自宅からこのアンケートを受け取られた施設まで、どのような交通手段で来られましたか。



交通手段	人数(人)
ユーバス(コミュニティバス)	73
自家用車(家族所有の車も含む)	327
知り合いの車	12
タクシー	23
徒歩	104
JR	5
その他	43
合計	587

その他
自転車
バイク
ユニカー
犬の散歩の帰り

問5. 運行について（シャトルバスを除く）

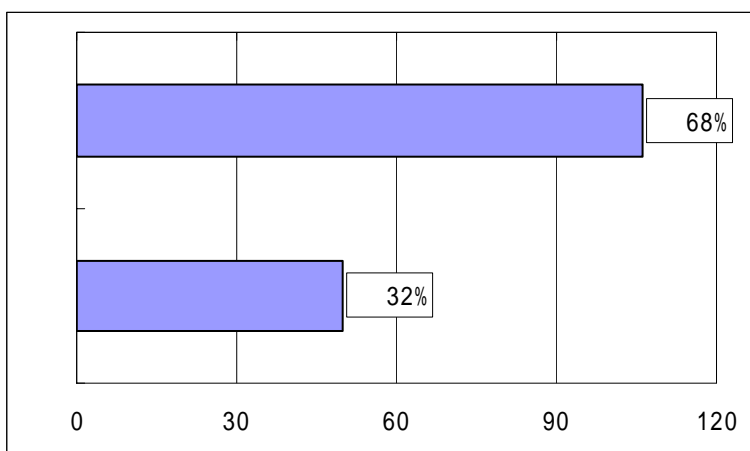


運行について	人数(人)
現在の週2回運行でよい	95
運行回数を増やしてほしい	56
運行回数を減らしてもよい	0
その他	11
合計	162

その他
火曜日の時間が遅いので金曜の時間ぐらいにして欲しいです。【谷中村】
向の原駅発午後5時40分頃の便増やしてほしい【谷中村】
小野屋より宮崎医院へ行く回数は良いのですが、木曜日でも2本あると助かります。【小野屋】
午前・午後せめてもう1便【湯平】
週2回は困ります。【鮎川】
水曜日全く運行がないのですが何とかならないでしょうか。【内徳野】
1日おきに3回くらい【湯の坪】
温泉館に行く回数を増やして【塚原】
土日のどちらでも良い1回増やしてほしい
病院に行っているため。
老人など医者に行くことが多いから。
3回くらいにして欲しい。

【 】内は回答者の自治区名

問 6. 運行時間帯・ダイヤについて

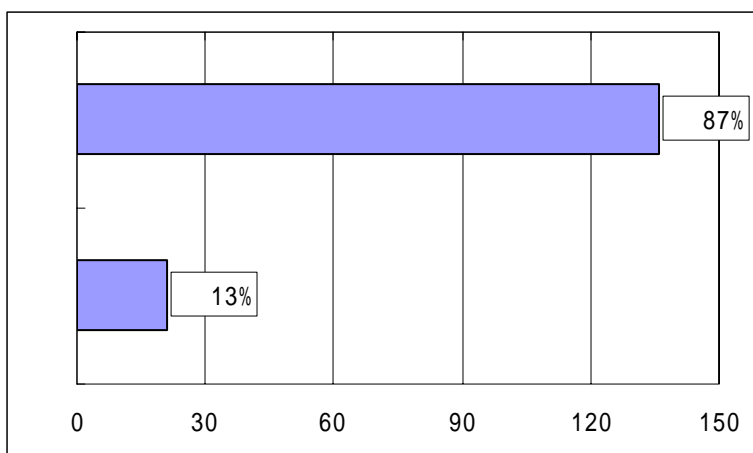


運行時間帯・ダイヤについて	人数(人)
現在のままでよい	108
変更してほしい	50
合計	158

その他
病院が九時からあるので火曜日の9時59分ではおそいです。【小野】
金曜日の朝の時間が遅い【北田代】
火曜日の時間が遅いので金曜日の時間ぐらいにして欲しい。【谷中村】
帰りの時刻をもう少し遅く【大津留】
下津々良を火・金、奥江を月・木に。【小原】
夏は早めに冬はやや遅くともよいでしょう。【下湯平】
生活スタイルに合わない【下湯平】
朝汽車に間に合う様にしてほしい【湯平】
湯布院を午前8時ごろ。【乙丸】
夕方を増やす。【内徳野】
曜日を地域をフル活用できるように。【東石松】
医大とか行くのに少し時間を早目にしてほしい【新町】
運行ダイヤを増便してほしい【塚原】
運行時間帯大分行き8時30分発【東石松】
9時前後に川西・湯平方面
曜日によって時間帯が違うので一緒にしてほしい
日によって時間が違う。
金曜日少し時間を早くして下さい
今の便をもう5分早くしてほしい。

【 】内は回答者の自治区名

問7. 運行ルートについて

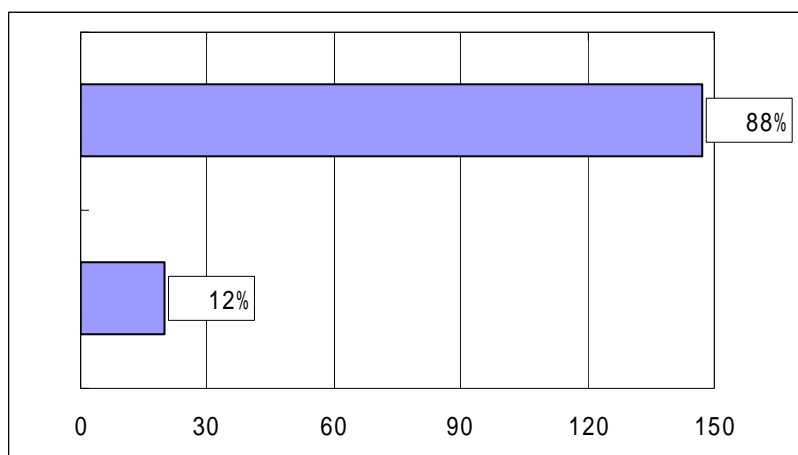


運行ルートについて	人数(人)
現在のルートでよい	136
変更してほしい	21
合計	157

その他
芝尾のバス停は2回だけです。良くして下さい【同尻】
2台の車が同じ所不要と思う【下筒口】
鶴田方面(向ノ原~鶴田、旧道で)【鶴田】
玉沢の三愛病院まで【小原】
長宝団地公園の前を通過してほしい【長宝団地】
龍原には少ない。【龍原】
病院に行くのに宮崎病院前でとまらないので困る。【影戸】
川西より大分自動車道湯布院 IC 道の駅経由で街中心【川西】
大変な階段を昇らなくてはならない!【湯平】
まったく乗る人がいないのに2台いくのはもったいないと思います。 【小平】
湯布院-湯の平温泉場-庄内-大分【東石松】
湯平温泉場から帰るバスを小平方面に行かず水地からのバスを小平を通過して元有料道路に出て行く様にならんかナー。【下湯平】
湯平地区公民館に行くバスが無い。【下湯平】
コミュニティバス・シャトル乗り継ぎの時、湯の平駅上・湯の平駅の不便・・・。

【 】内は回答者の自治区名

問 8. バス停留所について

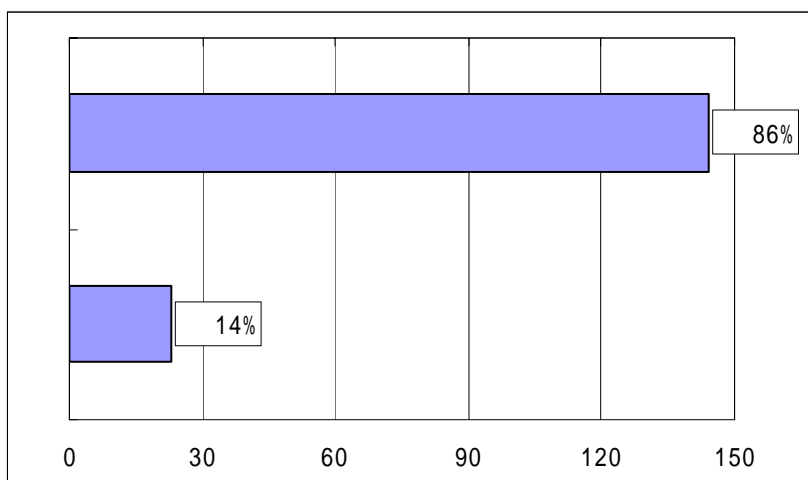


バス停留所について	人数(人)
現在の位置でよい	149
変更してほしい	20
合計	169

その他
何松医院より北方の側より医大の方をお願いします【鬼崎】
家の横をバスが通るのに約1km位歩かなければならないので、近くにバス停をつくって欲しい。【下筒口】
新しいルート(つるた)【鶴田】
芝尾は少ないです。【同尻】
足腰の悪い人のためいすがあるとよいのですが無理ですね。【谷】
シャトルバス、下武宮をほのぼのの間にオザキ前で【小原】
長宝団地公園前に停留所【長宝団地】
仲ノ原停留所(もとの)にもとまってほしい【柿原】
大きい店マルミヤ駅【平石】
商店街中央【下湯平】
小平公民館上を新設【小平】
笠木宅の上、三宅宅の階下なら良いと思う。【小平】
川西小学校と網代の間に坂ノ下という停留所を作ってください。【鮎川】
大田渡辺酒店下のバス停を手前に変えるとかして欲しいとおもいます。【下湯平】
酒野線を少し延長して下さい。大型なので三国境迂回りに上って居ます。
車の通りの多いところはちょっと空き地気味のところにしたい。渡辺商店下です。
現在足が悪いから家の下をお願いします

【 】内は回答者の自治区名

問9. 運賃について

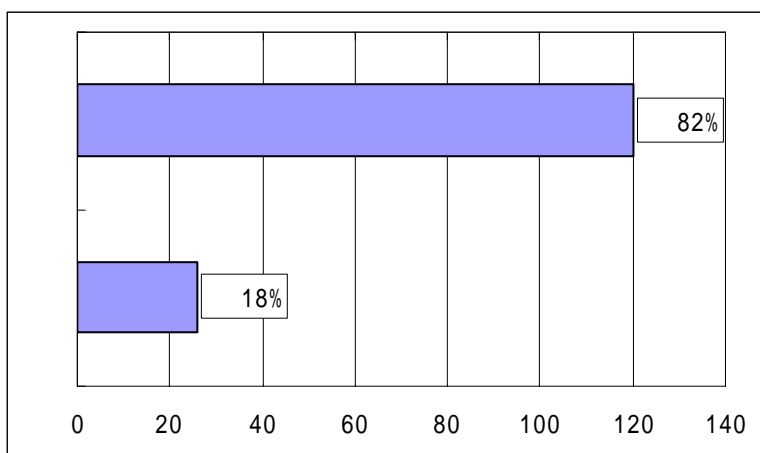


運賃について	人数(人)
現在の1乗車 一律200円でよい	145
改定してほしい	23
合計	168

その他
できれば100円。【谷】
大分バス向原～医大が170円【向原】
料金額が違っていると、運転手さんが困ると思います。【小平】
500円【柚ノ木】
300円、400円でも良い【長宝団地】
400円【阿蘇野】
もう100円くらい上げてよい。【長野】
安い。300円くらいでよい。【東家】
400円かかります。【鮎川】
100円にしてほしい。病院行きなので。【湯の坪】
高いと思う。往復すれば400円になってしまう。【湯の坪】
遠いところ近いところ一拠点から難しいのでは。(一律に問題あり) 【東石松】
石松～由布院駅前まで元は140円でした。【東石松】
1区間または2～3区間まで100円をお願いしたいです。【畑】
朝スクールバスで病院まで行きますが、駅前で200円で病院までは幼稚園バスにのるので、駅前ではなく終点を幼稚園にしてもらって病院に通う人は助かります。
200円と100円に分けて欲しい。
あんまり安いのでせめて300円に上げてでも長く続けて欲しいです。
百円に下さい

【 】内は回答者の自治区名

問 10. 時刻表について

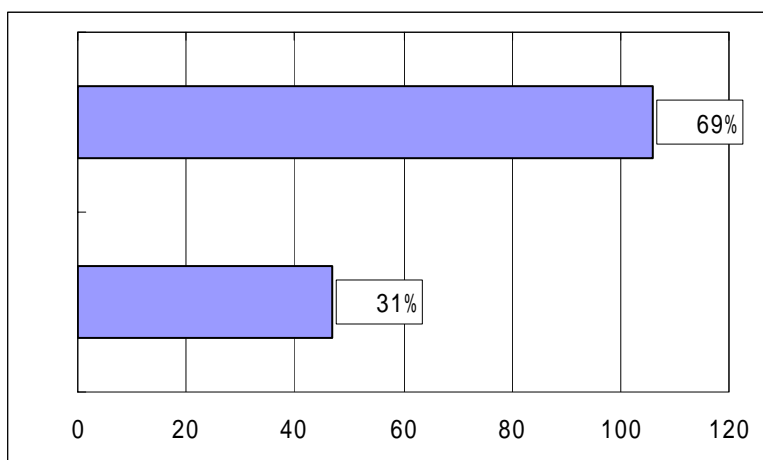


時刻表について	人数(人)
現在の時刻表でよい	121
わかりにくいので改良してほしい	26
合計	147

その他
バスが臨時に休む時は各バス停にお知らせを張って欲しい【下筒口】
芝尾は時刻表がありません【同尻】
最終医大着の時間が分からないのでお願いします。【谷中村】
時刻表分かりにくい。どこから～どこまで数字大きく。【大龍】
バス運行便とタクシー運行便分かりやすく。【小原】
上の方から下の方へ運行する時はよいですが、下の方から上の方へ運行するときはわかりにくい。 の印でも入れては？【畑田】
他の路線バスのように月曜日と木曜日は時刻表を変えたほうが良いのではないかと思います。【小平】
字が薄い。【小平】
往復時間表がない【下湯平】
往路復路が分かりにくかったけどようやくなれました。【川北】
日によって時間が違う。【鮎川】
年寄りに理解が無理。【東石松】
年寄りには分かりにくい。行きと帰りを別に【東石松】
一定した時間がよい
帰りがはっきり分からない。

【 】内は回答者の自治区名

問 11. シャトルバスについて



シャトルバスについて	人数(人)
現状のままでよい	107
改善してほしい	48
合計	155

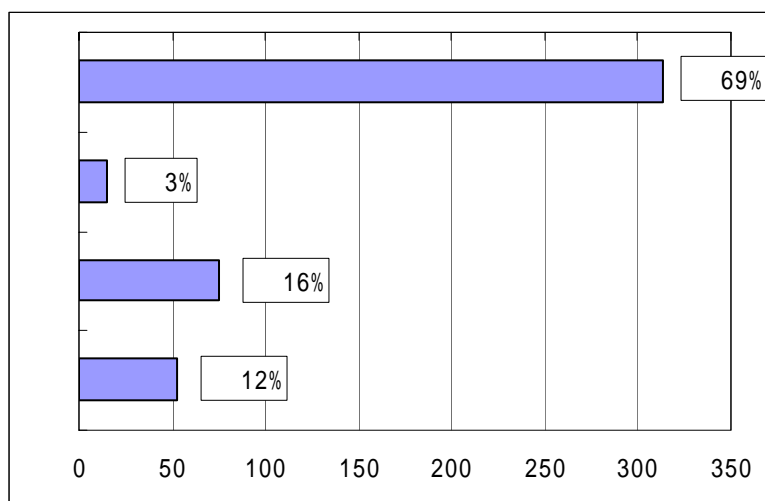
その他
できるだけJR各駅の時間に合わせて運行、特に向ノ原駅よりジャスコ、医大は必要だと思う。【中村】
運行しなくて良いと思います。バスにかかる費用を列車を利用する人に補助してあげたらいいと思います【下筒口】
出発(朝)を8:30~9:00で乗り換えなしの直行では【小原】
大分市玉沢の三愛病院まで【小原】
大学病院~年金病院、往復する便を回数を増やすか時間を考えてほしい。【医大ヶ丘】
病院の診察時間に間に合うようにしてほしいです。【小野屋】
もう少し早い時間が良い。【影戸】
医大診療のためもう少しはやめの時間にして欲しい。【大津留】
宮崎医院前を増やして欲しいそうです。【阿蘇野】
時間を少し早めて欲しい。大学病院に着くのが遅い。【中尾】
畑より乗るとバス停まで遠いので、できたら赤い橋210号沿いに停留所を作ってください。尚、料金が役場より一つ先の停留所に行くのに400円かかります。改善してください。【畑】
ユーバスとの時間 湯の平駅 9:18 シャトル 11:19 2時間のギャップ つながらない【湯平】

【 】内は回答者の自治区名

その他
乗りかえが不便。時間が利用しにくい【下湯平】
乗り換えるのは大変のようです。【湯の坪】
水曜日がないのでその日が欲しい。【上津々良】
大学病院からは1便しかなく、病院等は時間（待ち時間）かかり、1時間後位にもう1便あればと思います。間に合わず列車で帰ったこともあります。（5月の事です。）【新町】
大学病院直行便。湯布院発8時30分【東石松】
大学病院に9時50分までに着くよう。【東石松】
直行便9時発（湯布院駅前）【東石松】
各地域の幹線バスがあればいい【乙丸】
亀の井バスで往、大分バスで復等、ストレートで病院まで行ってほしい。【東石松】
利用したいけど駅から歩くのが大変で行けないと聞きました。【鮎川】
病院の受付時間が10時30分からで終了ですので、少し早くして欲しいです。
月曜日から土曜日まで毎日シャトルバスがほしい。
始発を温泉館にしてください。庄内、挟間の人を利用

【 】内は回答者の自治区名

問 12. ユーバスを利用されない方にその理由を伺います。



ユーバスを利用されない理由	人数(人)
自家用車などがありユーバスを利用しなくてもよいから	314
ユーバスを知らなかった	15
ユーバスを利用したいが便利が悪いから	75
その他	53
合計	457

どのように改善すれば利用されますか（挾間地域）
回数及び時間【医大ヶ丘】
時間的に便利が悪い【下市】
挾間から由布院まで直通で行けたら良いのですが・・・？【下市】
無理な手ですが回数が少ない、時間が合わない【鬼瀬】
すぐそばにバス停がない。【古野】
ユーバスを降りて他の交通機関に乗り換える場合の連結がわかりにくい。【向原】
運行回数の増加【上市】
病院等に行く時出ない時に予定がくるって此の団地に来た時はバスが何便も通って いまして便利でした。あの頃がなつかしいと思います。【来鉢】

【 】内は回答者の自治区名

どのように改善すれば利用されますか（庄内地域）
時間【宇南水足】
回数が少ない。【高岡】
家人に送ってもらう【小原】
バス停まで遠い。【西庄内】
近くを通らないから【大龍西部】
本数が少ないのは仕方がないが、もう少し増やしてほしい。利用する人が多い時間帯 に運行してほしい。【東大津留】
足が不自由でバスのタラップに上がれそうにない【畑田】
利用したいが来なくなったから。【龍原】

【 】内は回答者の自治区名

どのように改善すれば利用されますか（湯布院地域）
病院の予約時間に間に合うよう対応【乙丸】
運行便が少なく、医大病院の受診には時間が合わなくて利用できない。停留所数が少ないのは仕方がないが、せめて利用できるような運行時間割り当てを考えて施行していただきたい。【下依】
街の中を毎日定期的に運行して欲しい。病院、役場、銀行、郵便局等タクシーでは経済的に困る。【岳本】
病院へいくにも時間が無理。【荒木】
もっと時間表を分かりやすくして【山崎】
農協前から年金病院で利用したかったが、時間が合わなくて利用しなかった。時間が良くなったらそのバスはなくなっていた。利用者が少なかったそうだ。【新町】
単純にコースの停留所や時刻が希望にずれているから。【新町】
時間がかかるから。【西石松】
医大に診察に行く場合等せめて10時くらいまでには着くと良いと思います。【石武】
午前2便・午後2便南由布クリニックを通る便。【石武】
発車、到着時間とのタイミング及びコースが不便【石武】
現在家族に送迎をしてもらっておりいつも心苦しく思っております。ユーバスのバス停が近所に無い。庄内・挾間への買い物・病院等に利用できるよう本数が増える事、近くにバス停ができる事を期待します。【川上】
時間帯を増やし、毎日の運行。医大に着くのが遅くなり、受付時間に間に合わない。買い物に出ても都合の良い時間が少なく困る。【川南】
日曜祭日は休みでスーパーまで買い物にもバス停が湯布院市内は多くあるといい【川南】
乗り場が少し遠い。【川北】
自宅から停留所が遠くて不便【石武】
医大等バスでは遅く着くので絶対だめです。曜日が限られ時間帯も悪い。買い物に行くにも帰りの時間前が長すぎ利用できない。【中川】
主人が病気になったらユーバスを利用することもあるかな～【中島】
最低1時間に一本ぐらいあれば【塚原】
本数増やして。週2回、1日1本ではとても不便です。【塚原】
利用してみたいが時間が合わない。【東石松】
医大の行き帰りに間に合わない。【東石松】
夕方が少ない。【内徳野】
時間帯の工夫をお願いしたい。【並柳】

【 】内は回答者の自治区名

問 1 2 . その他 (挾間地域)
本数が少ないため間に合わない。【鬼崎】
駅の近くですので電車の方が回数が多く便利【鬼瀬】
たまに利用してみたい。【宮田】
その便がどこどこに止まるか乗り場が分かりにくい。【向原】
近いところで歩いていけるところだから。【向原】
高齢者専用のバスのような気がします。【向原】
病院に行くにも時間の便が悪いから。【向原】
おおむねすべて徒歩で可能なため。【中村】
タクシーのチケットの割引券を発行したらよい。【中村】
地理的に利用しなくてもいいからです。【中村】
病気で 50 メートルぐらいしか歩けませんのでタクシーで病院やスーパーに行くしかありません。タクシー代が月 15,000 円くらいかかります。【篠原】
高齢者だけ使用可と思っていた。【鶴田】
通ってないから【鶴田】
どこ行きに乗ったらよいかわからない。運転手さんにいちいち聞くのもあれだから？ 【同尻】
家から一キロくらいでも 200 円が。【同尻】
時間がわからない。路線がはっきり分らない。駅まで行って乗り換えて向松医院に行きますが月に二回タクシーで行っています。【同尻】

【 】内は回答者の自治区名

問 1 2 . その他 (庄内地域)
自家用の車に乗れなくなった時に困りますのでユーバスを利用させてほしい 【みの草】
市に予算が少ないので自転車で市も改善を。【柿原】
路線から離れすぎです。【高岡】
一人では利用が難しいので。【山添団地】
停留所やバスの時間などややこしきこともあります。【東家】
近いところは単車にのって、大分に行く時は竹田交通バスと自動車を利用する。【大龍】
農作業用自家用軽トラック行く【直野内山】
自家用で動いているが後数年で運転できなくなると思うのでユーバスを続けて運行して欲しい。【平石】
近くをバスが通らないため【龍原】
現在はバイクに乗り庄内町内では自由に移動できます。【龍原】
利用したいと思っても現在運行されていない。【龍原】
龍原路線は廃止になりました【龍原】

【 】内は回答者の自治区名

問 1 2 . その他 (湯布院地域)
公共機関を利用 (大分は汽車、別府はバス利用) 【乙丸】
まだ利用する機会がないが利用したいと思っている。【乙丸】
今のところ利用する路線がない【乙丸】
今住んでいる所へバスが来ない。【温湯区】
医大病院に 2 週間に 1 度行っています。発車時間が分からない。【岳本】
現在毎日徒歩で買物に行ける健康のために【岳本】
地域的に利用不可能。【荒木】
利用したことがない。【佐土原】
現在は自家用車がありますが、後 3~4 年で利用させてもらいたいと思います。 【上津々良】
曜日が偏っているから利用できない。【上津々良】
今のところ必要ない。【新町】
今のところ利用するチャンスがない。【新町】
市内では用事が無い。大学病院を利用する時は乗車してみたい。【新町】
リハビリのために歩きます。【川上】
徒歩でいけるから【川北】
運動のためできるだけ車を利用しないで歩いています。【中島】
今のところ必要を感じなかった。【津江】
今のところ利用する機会が無かった。【東石松】
毎週水曜にして欲しい。【湯の坪】
週に 3 回くらいあったらいいかなと思う。【湯平】
問 11. 回答の様に湯の平駅 シャトル乗り継ぎは時間がつながらないので不便。ユーバス、シャトルの時間うまくあえればと思いますが。2 時間はどうしてもこまる。 【湯平】
例えば医大に行く時 210 号での交通がないから【湯平】

【 】内は回答者の自治区名

ご意見・ご要望

ご意見・ご要望（挟間地域）
現在コミュニティバスを利用していますので、今後も永く利用していきたいので、宜しくお願い致します。【阿鉢】
大変便利が良くなりましたけどこれ以上ふやすと乗る人が少ない時は悪いので今迄通りで良いと想ひます。今後よろしくお願い致します。【阿鉢】
シャトルバスの便を増やし、時間帯を考えると湯布院の観光の人達も利用するのは？ 未来館に習い事や、子供の健康診断に行く時も、図書館を利用する場合等、回数が少なく て利用出来ない。【医大ヶ丘】
もう少しPRして欲しい。（利用したいお年寄りの方もいると思うので。）【下市】
ユーバスを利用する人は高齢者ばかりなので家の近くで乗り降り出来るようにして欲しい。 特に帰りは荷物を持って1kmの上り坂を歩くのは大変です。それにユーバスが通る時間はあ まり車の通りも多くありません【下筒口】
自分の車の運転ができる間は良いが老後のことを考えると田舎で生活するものにとって是非 必要だと思ひます。【下筒口】
自分ももうすぐ76歳になりもうすぐユーバスを利用しなければならなくなると思ひます。で きることなら帰りの時間を2時間くらい遅くしてもらいたいと思ひます。【下筒口】
老人は本当にありがたいです。【下筒口】
利用していませんが、時刻等利用したいときに編成して欲しいと耳にしました。本当に困っ ている方の意見を元にして改善してください。むしろ本当に困った人はこのアンケートに記 入する機会がないかもしれません。是非高齢者のもとを訪問して要望を聞き取りしてもらい たい。【鬼瀬】
運転手さんと相談すれば利用する。時間と割合の都合が一番良い。無駄がはぶけると私は思 って居ます。【詰】
病院・役所・買い物に出るのに、利用させていただいております。助かります。たいへんあ りがたいことです。此の後も続けていただきたいです。【小平】
時々すれ違うときがありますが、乗っている人がいつも少ない。 小さなバスでも良いと思ひますが。【宮田】
大変良い事と思ひます。高齢者のためにも要望致します【古の郷】
側にバス停があれば利用したいとおもっています。【古野】
どこからどこまでどの様な路線があるかわからない。利用するといくらかかるのか等知らな い事が多い。お年寄りの皆さんが、多く利用されているのであれば大変良い事だと思 う【向原】
バスとタクシーを利用していますが、ユーバスを小さくして回数を増やすか連結をよくする とかしてこちらももう少し利用してみてもいいようにしたい。【向原】
利用しやすい価格、時間などもっと皆に知ってもらう様にしたらよいと思ひます。安全、安 心なバスだと子供達も気軽に乗れて良いのではと思ひます。【向原】

ご意見・ご要望（挟間地域）
今は自家用車で買い物、病院等行っていますけど、もうちょっと年を取るとバスを利用する様になると思います。利用者は老人が多いと思いますが、そんなに多くないと思います。大型バスじゃなく、小さいので、回数を多くしてもらえたら良いと思います。【向原】
由布院行きのバスの時刻をみると始発に乗って帰り最終で帰った場合、滞在時間が2時間くらいしかないので、遊びで利用した場合ゆっくりできないと思いました。遠い場合は安くてよいですが、近場の場合、割高だと思います。【向原】
特別ありません。義母にとって子供に頼らず安価で買い物にいけるというので、とても喜んでいきます。希望を言えば、たくさんあるでしょうが、年齢的に決められた事項で利用させていただいてますので、満足だと思います。【高崎】
自家用車のない人、老人にとってはとても便利だと思います。【篠原】
今後共続行して下さい。お願いします。【小平】
交通手段がないので、ユーバスはとてもありがたいです。これからも宜しくお願いします。【小野】
高齢者また運転できない方のため、今後のますますの充実をお願いします。【小野】
利用する人が少ない路線をすぐに廃止したりしないで欲しい。【小野】
バス停を大切にしてください【生田原団地】
ユーバスが通るようになって助かります。町内の病院に行くときはなるべく早く乗るようにしています。帰りは家の車があるときは迎えに来てもらっていますが帰りのバスがあれば利用したいです。【谷】
挟間町支所（旧役場前）のバス停は冬季非常に寒いので、役場の中に入ったり日当たりのいい場所に自然と寄って行って、バスが到着したのがわかりにくい時があるのでブーと音を出すとかがしてほしい【谷中村】
何時まで車が運転できるか分かりません。必ずそういう日が来ます。地域の回りの人を見てもそうです。ユーバスが存続することを望みます。足がなくなることが不安です。【池上】
年寄りユーバス出来てよるこんでいますよ。有難うございます。よろしくをお願いします。いままではタクシーでした。これからよろしく。82才女【中恵】
通常の場合 16：00～17：00 時間帯の運行を望みたく思います スクールバスは時間がたくさん有るのですが一般の人が乗車しても良いのですか。躊躇しています 医大は入院患者の面会は 14：00～ でするので考慮頂ければ幸に存知ます【中村】
現在は仕事等していますが近々やめます。年金生活になれば利用すると思います。【鶴田】
なし【中村】
概算のユーバス（年度維持費）とタクシー（年平均使用回数）の補助券（一人当たり）での比較検討をしてみたらいかがですか？【中村】

ご意見・ご要望（挟間地域）
<p>主人がいるときは車で移動していますが、運転出来ない私達や交通の便利が悪い地区に住むお年寄りにとって病院や買い物には是非必要ですので、出来るだけ回数を増やし存続して欲しいです。【中村】</p>
<p>ユーバスは私のような高齢で1人暮らしの者は大変有難く感謝しております。週2回であれば今の様な大きいバスは必要ないのではと思います。今後共ユーバスを運行して頂きたいと思います。よろしくお願い致します。【東行】</p>
<p>1人暮らしの80才の女性です。この度ユーバス機には心から感謝致しております。タクシーでは高いし生活は大変です。近所の方にも迷惑はかけられません。どうぞユーバスを長くお続け下さる様、最後にくれぐれもよろしくお願い申し上げます。ありがとうございました。【同尻】</p>
<p>私は利用していませんがお友達の話しではバス停が遠いので利用したいけどバス停まで行くのが大へんだそうです。もう少しバス停の距離が近いと良いと思います。コミュニティバスを見て手をあげたらどこでも乗せてもらえともっと助かります【柏野】</p>
<p>マイクロバスではいけないのでしょうか。【北方】</p>
<p>1日に出るバスを多くしてほしい。1週間に2といわずに毎日にしてほしい。前利用させていただきました時も大変有がたかったのですが、此の度もどうぞ車等を持たない年寄りもいるといふ事考えていただきたいと思います。【来鉢団地】</p>
<p>子供たちはスクールバスが通れば乗りたいが朴木方面の人数の少ないところには通り来鉢・石城地区を通らない普通は中学生の子は自転車で登校していますが、雨の日は送り迎えです。高校生も送り迎えです。朴木の方のスクールバスを見ますが数人しか乗っていないですね。【来鉢】</p>
<p>私の知人は湯布院へ遊びに出かけたいが、帰りのバスがないから行けないと言っています。私も近い将来、運転出来なくなった時、庄内や湯布院の温泉に友人達と一緒に出かけることが出来れば楽しいだろうと思います。それがかなえるような時間の運行をお願いしたいです。（路線バスは料金が高いので行きません）【医大ヶ丘】</p>

【 】内は回答者の自治区名

ご意見・ご要望（庄内地域）
ユーバスに乗車することはありませんが、お年寄りの方には大人気のようです。運転手の心優しさに心を打たれます。中高生がお年寄りと一緒に乗車するので、お年寄りに席を譲ったりしているようですので、続けて欲しいです。【阿蘇野】
佐藤医院の前にイスがホシイ【阿蘇野】
車の運転ができないので毎週2回のバスで医者に通っていますので、大変助かります。【阿蘇野】
助かります。【阿蘇野】
行きと帰りの時間の開きすぎ【宇南水足】
車に乗れない人やお年寄りの人たちは大変便利で良いと思います【下武宮】
バスの時間がわかりにくい【柿原】
予算の少ない由布市なので、自分のことは自分で行動するように市民も協力すること。【柿原】
ユーバスに人が乗っているのを見た事がない。無駄な気がする。【柿原】
時間的に週数をふやしてもらいたい【柿原】
自分で運転できなくなったら是非利用したい。【柿原】
通院するのに利用しています。【柿原】
もう少し運行時間を増やして欲しい。【久保】
病院に行ったりするのに足がないので大変不便。ユーバスのことはまったく知らないので詳しく知りたいです。ぜひ利用したいです。（買い物・病院などに）橋爪のほうは走っているのでしょうか？ 【橋爪】
50代なので車の運転を行っているが高齢時になったら免許を返上しユーバスを利用したいと思います。是非存続、さらに緻密な路線の開拓をして高齢者が安心して生活していけるようにしてもらいたいと願っています。PSユーバスのネーミング新聞でしりました。【五ヶ瀬】
お年よりは徒歩が困難なので本当は家まで来て載せて行ったほうがバスに乗る人が多くなるのでは【五ヶ瀬】
私の家は若い人がすぐ連れて行ってくれますが、老人は特に一人暮らしの人などユーバスは必要だと思います。【五ヶ瀬】
午前中の時間は良いのですが、帰りまへの時間が長いのでタクシーで帰るのでできたら時間を早くしてもらいたい。【甲斐田】
山間部だけでなく、平地でも回数を増やしてください。停留所が少ない。【高岡】
庄内町に来て1ヶ月未満です。住所変更等のとき由布市役所の行政等説明書等作って欲しい。前の市は市民便利町がありました。【高岡】
ユーバスを見たことがない。バス停留所がわからない。高岡水足、何年か先には使用するようになった時に。【高岡】

ご意見・ご要望（庄内地域）
先々ユーバスを利用すると思いますので。【高津透内】
ユーバスは自家用車がない人は良いと思いますよ。私達も自動車にのれなくなったら、利用したいと思いますが、バス停が遠いので少し不便かなと思っています。【高津透内】
現在は自分で車を運転しているので利用していませんが都市をとったら利用したいと思います。 【蛇口】
現在利用しておりませんので、良くわかりません。御苦勞様です。【蛇口】
大変良いことだと思います。車が運転できなくなったら利用させていただきます。【蛇口】
常には利用しないが、利用しようと思ったときには都合良くななく他の方法でとなる。このアンケート配布だがユーバス利用者に全て届くほうが良いのでは？【小原】
要望：主人が時々三愛に入院することがありホワイトロードを通るバス等がありません。できれば三愛かインダワさだ店まで。【小原】
いろいろ考えていただいてすみません。200円とお金も分かりやすく運転手も親切でよいです。主人も長くないうちに運転ができなくなると思いますので、2人で利用するようになります。体を鍛えてなるべく元気でまだまだ人のためになりたいと思いながら。ありがとうございます。【庄内原】
今のところ自家用があるから利用しなくて済みますが先はどうなるか分かりません。【庄内原】
年配の方がよく利用していますが、運行回数が少ないのでは？病院、買い物が不便と聞きました。年配の方が余裕を持って利用できるといいですね。【庄内原】
市役所様の温かい心遣いに感謝します。老人はおお助かりです。乗車、降車の位置など何回も乗りなれることです。私は乗車経験なしですが、運転手さんのご苦勞のこと察します。タクシーで往復で2,760円でした。【東家】
すべての住民の希望通りではバス運行ができにくいと思うが、電車で連絡するように配慮して欲しい【深谷】
10人くらいのバスが良いのでは？【西庄内】
どこでも乗れるフリーパスにして欲しい。【西庄内】
私が利用する頃まで長く続けてください。【西庄内】
ユーバスが利用できてたすかります。ありがたく思っています【西大津留】
どこからどこまで、午前中何回、午後何回現在所～分かりづらい。【大龍】
もう少し最寄まできてください。【大龍】
近々自家用車の運転も年齢的に終えたいと思っています。その場合は、シャトルバスのお世話になると思いますので、宜しく願います。高齢者にとっては関心事です。時間等は年に1回程度のアンケートをとって改訂するようには？【大竜東部】
足腰が悪いのでタクシーに頼ってしまう。【大竜東部】

ご意見・ご要望（庄内地域）
市民の足となりより便利になってほしいものです それからジャスコにバス停があればと1度に買物が出来ます（バス停があるのかな？）高齢者の方にはとても便利だと思います【大龍】
家の近くにバス停があれば利用したいと思います【大龍】
病院に行くのに大へんたすかっています。どうぞよろしくおねがいします【南】
土よう日、利用したい日があるので是非土よう日も運行していただきたいと思います。バス停まで遠いので、電話をすれば近くを通過してもらえそうな方法があると助かります。考えていただけないでしょうか【大龍西部】
自分を含め今後ますます高齢化が進んでいく中大変良い取り組みだと思う。できたら今後便数が少しでも増やして頂いたらうれしいと思います。【大龍東部】
今は車の運転ができるが、先でできなくなったときのためできるだけ各地区に車を運行するよう願います。【大龍東部】
老人の立ち寄り可能性のあるコースを下って親は喜んでいきます。改善して頂きたいのは、帰りを予定していたらバス停以外でも乗せて欲しい。【竹ノ中】
くわしい利用法がわからない【中】
いつかお世話になる時が来ると思います。是非続けてください。【中尾】
ぜひぜひ続けてほしいです【長宝団地】
どこでも手をあげて乗せてもらいたい【長野】
非常に遠回りになってかえって時間がかかると聞きます。中高生の為に登下校時刻に利用できる最寄駅までのバスがあると雨の日など助かります。【長野】
何故庄内庁舎で乗り換えをしなくてはいけないのでしょうか？大学病院に行くのに午前の受付時間に間に合うような時間割にはできないのでしょうか？【東家】
採算が合うのでしょうか？赤字を続けてもやっていけないといけないものなののでしょうか？個別対応はどんなものなのでしょうか？【東家】
1.乗車数が少ないように感じます。 2.財政的に負担が多いのでは。 3.市報などで線区別、利用実績を公表しては。【東長宝】
もうしばらくこのままつづけて下さい。おねがいします。【平石】
現在の運行でおおむね良い【平石】
山間地方で助かっています。【平石】
病院 駅 お店 今まであまり利用者の少ない所はやめてほしい【平石】
病院、駅、お店 今まであり乗る人がなかった所はやめて下さい【平石】
引き続き運行した方が良くと思う【野田】
足の無い高齢者等、常時利用者はありがたく感謝の心で利用されているようです。福祉の向上、弱者の支援のため高配を希望します。【野畑】

ご意見・ご要望（庄内地域）
シャトルバスの件。大学病院からの出発を（～湯布院）もう少し時間を上げてみては？ほのぼの温泉に入浴のために利用する人もいると思うのですが、入浴時間とバスの到着時間に時間が合わない。スーパー前とかの乗り場がない。【野畑】
足が悪く一人では乗れない。【龍原】
はっきり分からない。市内では見るけど地域ではあまり見ない。【龍原】
自家用車がある。仮に利用するにも運行が週に1～2回。1日の回数がたったの1回くらいでは運行していないに等しい。利用する価値が全く無く、利便性を感じない。【龍原】
定期に運行されれば利用する。地域によって運行しないのは不公平。【龍原】
バスの利用をしておりませんが、バスのなくなる事の不安をかかえる方がいるのも事実です。弱者の為のバスが喜ばれているのも事実です。今後も利用者が喜ばれる由布市になっていく事を望みます。【櫛木】
今、自家用車の利用ができるのがもう少し年をとったときはお世話になると思うが、あまり利用者が乗っていないのはよく見受けられます。地区ごとにバスがまだ小さくても良いのではないのでしょうか？【野畑】
病院等でユーバスにのって来たなど話を聞くと大変素晴らしいことだと思います。私たちも今は利用しなくて済みますが、年をとり車に乗れなくなったときのことを考えるとこのバスがずっと走り続けてくれたら助かると思います。【淵】

【 】内は回答者の自治区名

ご意見・ご要望（湯布院地域）
定期バスがないだけにユーバスは便利だと思います。【乙丸】
バス停を見て路線がどのように動いているのか気になります。大分方面へ行くときも湯布院からずっといっているのですか？それとも3区別々に動いているのですか？乗車客は多いのですか？【乙丸】
自家用車を運転できない方にとって唯一の利用交通機関である。【乙丸】
生活苦の中、モットイナイの一言です。（税金の無駄遣いです）【乙丸】
大学病院行きが中止はなぜですか？【乙丸】
特に必要ありません。【乙丸】
病院に行くのに前2回のりました。帰りにどこからののかバス停がわからなかった【乙丸】
利用した事がないので、良くはわかりませんがバス停留所の時刻表は字が小さく、老人にはとても不便じゃないかと思いました。もう少し親切な心で対応していただきたいと思います【乙丸】
良いことは続けるべき。利用している人のために。【乙丸】
私は現在、70代後半ですが、元気で80代まで農業した場合、年と共に、車の免許証を返上した場合、庄内町の親戚の家や由布市役所、大学病院へ行く場合、ユーバスを利用させていただきます。ユーバスをつづけて下さい。お願い致します。【乙丸】
車を運転できない人が利用できるユーバスは絶対に廃止しないようお願いいたします。【乙丸】
終点近くの往路復路の時間を空けて欲しい。【乙丸】
定期バスと間違っただけの数十メートル乗りましたが、乗客と運転手さんが和やかな雰囲気でした。お年寄りの交流の場になっているようでした。本当にいいバスだと思います。【乙丸】
頭が混乱して（時間や路線に）苦労します。もっと見やすくして欲しいです。【乙丸】
回数が多くなれば便利だと思う。大学病院等にお見舞いに行くのが出来る事運賃が安いことが嬉しいです（駅から遠い場所ですので） まだ一度も利用してませんが今後は庄内方面にも出かけたいと思います。【温湯区】
今は元気で歩行にも不自由がなく、あまりユーバス利用の必要は感じませんが、ユーバスは老人、特に過疎地区にとっては無くてはならない交通手段と思います。より良いスケジュールによって多角的に利用できるように知恵を絞っていただきたいと思います。【温湯区】
1.なかなかユーバスに乗る機会がないが農作業が終了落ちついたら3町路線めぐり等したい。 1.車の運転が出来ないのでこれから大いに利用したいと思います。【下依】
ユーバスを利用する年代には足腰の弱者が多い、利用価値の少ないバスを運行するより、身分証明を持てば自動車、タクシー等の割引チケットを発行してもらえらるシステムに変えていただいたほうがありがたいと思います。【下依】

ご意見・ご要望（湯布院地域）
乗合バスは小型化して行く事が望ましい 運転手さんはそれだけでなく市民サービスの心得も持つ事が大事だ。【光永】
行きは行きやすいが、帰りがわかりにくい【下湯平】
私の家庭は85歳の義父、夫59歳、いずれも脳梗塞後遺症から車の乗降に不自由しています。マイカーだと心配ないのですが他人にも手をかけることに心配があり利用する気になれないでいます。【下依】
週たった2回の運行ですが大変助かっています。足のない老人には是非必要です。やめないで下さい。病院に行って買い物をして帰るのに又人とのふれあいにも絶対必要です。お願いします。【畑】
時間的な問題 医療施設等での発着の時間にアナウンスもなく時間が気になって……。と思考する【岳本】
医大に行く時は前日から行っています。当日では間に合わないから。受付時間に朝は早く乗車できるようにしてください。【岳本】
現在の時刻表を見ても高齢者には分かりにくい。街の中を（小さい車で結構です。）運行していれば、大変助かりますが。タクシーだと、年金病院まで片道で800円かかります。年金生活者には病院にも行けなくなります。何卒宜しくお願いします。【岳本】
私は肝機能障害で月水金岩尾病院にタクシーで通っています。バス停までは足が悪いのでとても遠く感じます。できればタクシーの割引券でもいただければとても幸せに感じます。【岳本】
利用時間帯をみると利用者の立場に対する理解が不十分と思われる。 アンケートを前文にこの一年間の利用度などあると一般的な考えが分かるのではないか。現在利用していない人の（将来利用する人の）考えが分かるのでは内科と思う。【岳本】
老人の方は利用でき助かっていると思う。若い方は仕事に出かけられタクシー代も値上がりし、バスがあれば病院等一人でも行けますし、ずっと運行して欲しい。【岳本】
外出ができていく年齢になりましたので……。一人の暮らしではあまりユーバスができたと聞きましたがまだ考えませんでした。病院に行く時等便利でよいと思います。【荒木】
義母は70代後半ですが、一人でユーバスに乗ってジャスコに買い物に行っています。便利が良くて安いから助かるといっています。私が仕事をしているので、連れて行けませんので、ユーバスに乗って1日遊べるといいです。ずっと続けてください。【荒木】
今は利用をしていますが、将来は年齢とともに必要になり使用する事となると思います。ユーバス運行はとてもよいプランだと、今後ともに市民のためによりしくお願いいたします。【荒木】
長く続き、地域住民の足として大いに役立つよう行政に望む。できることなら便数を増やして欲しいと思っています。（今は利用していませんけど。）【佐土原】

ご意見・ご要望（湯布院地域）
今は車で用事を済ませることができるが高齢になると運転が出来なくなるので利用する機会が増えると思う【佐土原】
高齢化に伴い今後高齢者の医療費の増大が懸念されます。それを防止するために水中運動は医学的にも効果が認められています。このことから是非健康館に停留所を設置し、高齢者の利用拡大をはかって欲しい。【山崎】
ユーバスができて大変ありがたいとおもっています。【小平】
病院や買物等大変便利です。ありがとうございます【小平】
今の時点ではユーバスを利用しなくてもよいがもう3~4年でユーバスを利用させてくださいませ。 【上津々良】
毎日バスが無くて不便です。昼頃の時間が川西方面が少なくて困る。タクシーを利用することが多い。タクシー代もあがったから。【上津々良】
私よりももっと年寄の人は大変助かっていると思います。私も車の運転が出来なくなったらお願いします。【上田中】
本日初めて知った【新町】
現在はユーバスの利用はありませんが、特に医大病院は年齢が進むにつれJRもバスも湯布院から直接行くことができなかつたので助かるのではないかと考えています。【新町】
自家用車がない老人利用するときは車の運行に合わせることにしています。週3~4回利用【新町】
毎日の運行でないようですし、便数も少なく時刻表も見方が難しい。往路はともかく帰路のことが不安です。【新町】
町内の中心に近いところに住んでいるのであまり必要ではない。緊急のときはタクシーを利用します。【新町】
友達から聞く所によりますと、回数が少ないと聞いております。私も車に乗れなくなり病院などに行く時はどうなるのかと心配しております。友達はタクシーで行っています。病院代も大変なのにタクシーで行けば新町からでも片道 800 円町内の病院ではかかるそうです。【新町】
利用したいがチャンスがない。 できれば大分大学まで。 乗り換え、金額が一切分からない。【新町】
利用者が多ければ運行を多くすればよい。（少なければ減らせばよいと思います。）柔軟性を持って施行すれば・・・でもユーバスがあれば豊かな気持ちになれますね。【新町】
まだ主人が運転して買い物にいきますが、その中でまだまだ年をとってできなくなるのはわかっています。その時はバスを利用したいと思っています。【西石松】
定着するように長くこの制度を維持して欲しい。必要なところにいつでも止まれるようになると良いと思います【西石松】

ご意見・ご要望（湯布院地域）
ユーバスの回数を増やして欲しい。我々年寄りは大変便利です。【石武】
面倒でも降りる場所、乗車する場所を利用する者の希望を聞いて決めたらどうかと思う。利用する者は大体決まった人だと思いますので、足が悪い人が自宅から遠い所での乗降場所だったら利用するのがめんどうになるのでは。【石武】
由布院駅まで 30 分歩行です。【石武】
自分の足で歩ける間は使用しないつもりです。【川上】
特になし【川上】
今は車の運転が出来るけどあと数年も経つとユーバス利用者に成ると思います。勝手なお願いですが続く事を祈っています。利用している方々はとても感謝しているという声を聞きます。ありがとうございます！！【川上】
この制度は良いことです。頑張ってください。【川西】
ユーバスについて全く知らないので、もっと PR をしてください。【川西】
湯布院に早く着くバスが欲しい。朝早い JR に乗りたいから。さざり台にバス停を作って欲しい。【川西】
亀の井バスを復活させて欲しい。ユーバスは税金の無駄遣い。高齢者にとって何一ついいことは無い。ユーバスの運行は廃止すべき。地区の人はそのようにいう人がたくさんいる。【川南】
私は便利なところにいますので必要性を感じませんが、自家用車のない方は必要だろうと思います。年寄りのためにもユーバスは残してあげてください。【川南】
庄内役場より+200 円とのこと乗りかえもあり湯布院から 1 回切の料金にして下さい。【川南】
経営の無駄がない様に運行の存無も含めて検討して頂きたい【川北】
今は利用していなくても年をとると利用するようになるかもしれません。みんなが便利なようにこのバスが後世にまで残るといいと思います。【川北】
大変よいことです。いつか乗りたいです。【川北】
年金生活の独居老人にとって月に 2~3 回程度の利用ですが助かります。その日によって満席だったり 2~3 人のときもあります。経営努力されて赤字にならないように継続して欲しいと思います。【川北】
小組合に一箇所停留所が欲しいのですが。【光永】
ユーバス等必要なし。元通りの亀の井バスを復活させて欲しい。合併していいことは何もありません。生活が苦しくなるばかりです。【中川】
湯布院の高齢者は大変助かっています。これからも継続してください。【中島】
別にありません【中島】
高齢者の買い物等で不自由をしている人もいます。【津江】
車の運転が出来る間はあまり利用しないが出来なくなれば利用したい【津江】

ご意見・ご要望（湯布院地域）
ユーバスを利用したいが足が悪いためバス停まで歩いていけない。ユーバスを挟間から健康温泉館止まりにしてもらいたい。毎日午前午後にして、2時間くらいの時間をおいてもらいたいです。もう少し温泉館を利用できるようにしてもらいたいです。【津江】
私に地区バスは運行していません。近所のバス停迄 10 分位かかります。車の運転出来なくて心配【津江】
私は現在自家用車を使用していますのでユーバスは全然利用して居りませんが高齢のためいづれ利用させて頂く事と思ひます。依って問 5 以下は実感がないので省略して居ります。町内は殆ど自転車を使用しています。利用させて頂く時が来た時には宜敷くお願いいたします【津江】
よい方向で「進んでいると思います。【塚原】
帰りの車に乗せて欲しい。【塚原】
車は小さくして（マイクロバス）、本数増やして（1日3本）、せめて週3回は走らせて。【塚原】
大型バスではなく小型バスにして本数を増やして欲しい。【塚原】
車の運転が出来なくなったら（もっと年をとって）利用したいと想っております【東石松】
土日湯の平行き（湯布院発）8時30分、12時30分運行してもらいたい。【東石松】
夕方、塚原スクールバス2便と1便でよいのでは？塚原経由別府行きに乗車できるようにして。土日祝湯平方面運行して欲しい。【東石松】
ユーバスの所まで行けない足腰がいたくて、すわりこみタクシーについのってしまいます。タクシー代がたいへんです。【東石松】
今まで利用する機会が無かったが大変よいと思います。利用するときにと壁にいつでも見やすいように貼り付けてある。【東石松】
お年よりの方が利用しやすいようにしていただけたら良いと思います【東石松】
出発の日時又停留所等を教えて欲しいです【東石松】
湯布院～医大を朝7・8時頃にして欲しい。【東石松】
とても良い取り組みだと思います。ご年配の方も助かっているんじゃないですか？通りから見ただけですが、とてもほほえましく思います。街が頑張っている感じがします。【湯の坪】
ユーバスの運行についてはいろいろあるようですが、できる限り交通機関に恵まれない人のため続けて運行して欲しい。【湯の坪】
目的地につくまで時間がかかりすぎるように思います。【湯の坪】
利用したことがないけどいずれ自分で運転できなくなったらきっとユーバスを利用したいと思います。【湯の坪】
バス停の標示板を設置してほしい。時刻表と共に。【湯平】
帰る時間が11～12時くらいにして欲しい。【湯平】

ご意見・ご要望（湯布院地域）
足のないお年寄りにとってはありがたいと思います。【湯平】
バスの回数が増えると良いのでは？【湯平】
大変よいことだと思っています。今は利用しません【湯平】
1人ですので買物病院に行くのにこまる。タクシーでは大変金がかかる。年金生活では大変です。【内徳野】
できるだけ運行回数が多いほうが良い。【内徳野】
ユーバスの数をふやしてほしい【内徳野】
現在は車を利用していますが、高齢者になった時は利用が大と思います。【内徳野】
最初はどうかと思っておりましたが、ユーバスの時刻表にも何とか馴れて楽しく利用させて頂いています。また運転手さんのお心配りに大変感謝致しております。【内徳野】
大変ありがたく利用させていただいています。交通機関が無く車も無いのでいつまでも続くことを願います。シャトルバスにて買い物をしたいのですが、往復 800 円かかるとなかなかのれません。役場の一寸先に商店が多いのですが・・・【畑】
利用している人から聞いた話 1. 料金が安くて助かる 2. 目的地までに時間がかかりすぎる 3. 定着するまで時がかかると思うが続行してもらいたい。【下依】
高齢者、特に成人者でも免許を持たないものは助かります。時間的バスを多く増発して下さい。家族内でも若者が自家用車で送るという事が出来ない。勤め優先する（ユーバス）は便利も良く非常に効果的である。料金も必要なし。経済的にも助かるという意見を聞きました。ご参考までユーバス停でお待ちしている年寄の方をのせた時話していました。【川南】
ありがたくて何も言う事は有りません。未長くよろしく願います。【内徳野】

【 】内は回答者の自治区名